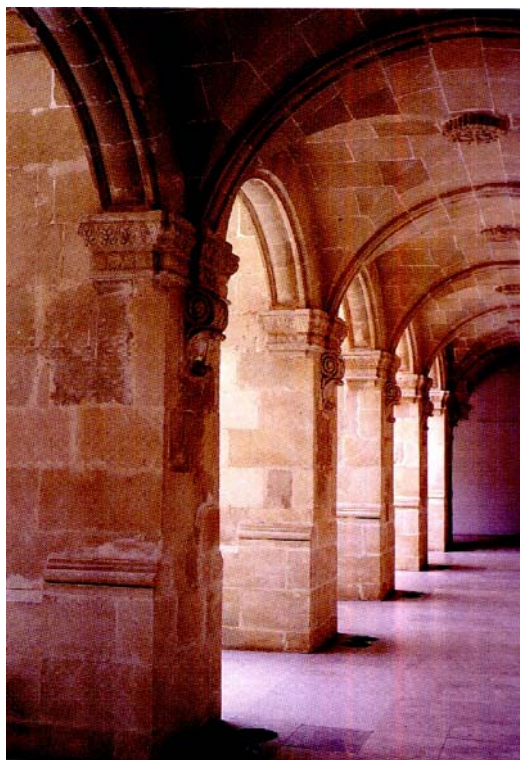


Fitxa didàctica 6

# DEL CONVENT DE JESÚS AL MUSEU DE MENORCA



a cura de:  
Gustau Juan Benejam

## Taula

El Museu

El convent

El barroc a Menorca

El claustre

Les rajoles esmaltades

La ceràmica comuna: de cuina i taula

Vocabulari

Propostes de treball

Bibliografia

## El Museu

La seu actual del Museu de Menorca, a Maó, és un edifici antic que va ser restaurat i adaptat a la seva actual funció.

Originàriament havia estat un convent de frares franciscans i formava un conjunt amb l'actual església de Sant Francesc, que hi ha al costat. Arran de la desamortització de Mendizábal, del 1835, va passar a propietat pública i va tenir diferents funcions: escola nàutica, biblioteca pública, institut de batxillerat - precedent immediat de l'actual IES Joan Ramis- i casa d'infància.

El 1978 l'Ajuntament de Maó va cedir el convent a l'Estat per tal d'ubicar-hi el Museu de Menorca; les obres de restauració i adaptació a museu van començar tot d'una.



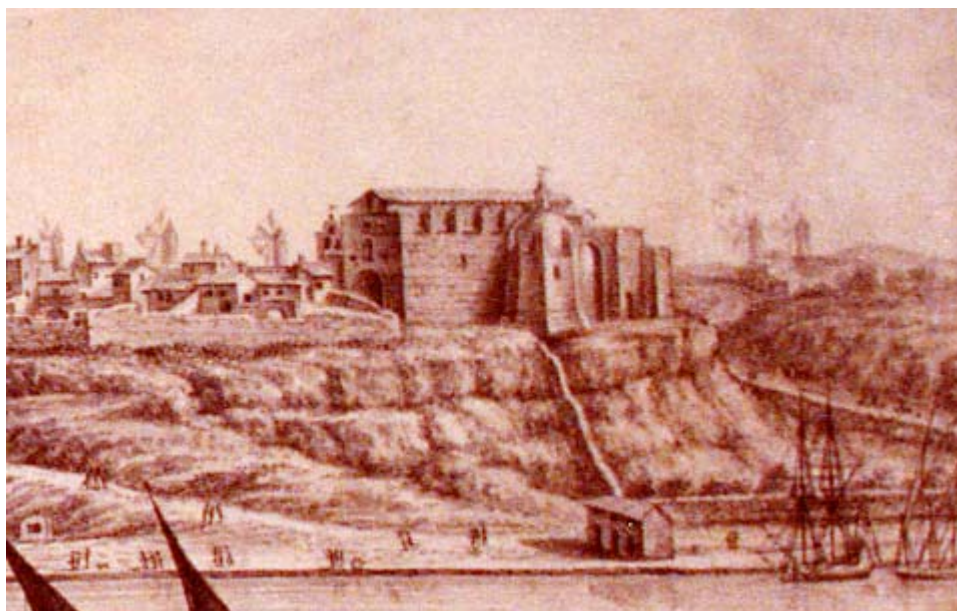
*Sala capitular del convent, adaptada a sala d'exposicions temporals del Museu*

## El convent

Els convents eren grans edificis on hi vivien comunitats religioses de freres o monges dedicades a l'oració i a obres socials: assistència a persones desvalgudes -pobres, malalts...- o transmissió de l'ideari cristià mitjançant la predicació o l'ensenyament.

Van tenir gran influència a la societat occidental a partir de la baixa edat mitjana i en la colonització d'Amèrica central i del sud.

Un convent estava format per un pati central quadrat, anomenat claustre, al voltant del qual hi havia tot l'edifici. Les parts més importants eren l'església, que normalment ocupava una de les ales del claustre, la sala capitular, el menjador i les cel·les o dormitoris. A més a més, tenia cuina, biblioteca, sales per estudi i escola, estables i magatzems.



*El convent de Jesús de Maó a finals del s. XVIII (G.Chiesa-detall)*

*El convent dels franciscans de Maó*, conegut amb el nom de convent de Santa Maria de Jesús de Nazaret o, simplement,

convent de Jesús, va ser fundat l'any 1459 per fra Bartomeu Catany.

El primer edifici va quedar molt destrossat arran de l'assalt turc de Maó, el 1535; per aquest motiu no en queda avui cap resta material. L'edifici actual, d'estil barroc, es va construir entre mitjans del segle XVII i principis del XIX: primer es van bastir les estables i el menjador i sabem que el 1671 hi havia ja una església; entre 1694 i 1696 es va aixecar el claustre i part del convent; a principis del segle XVIII es va acabar la major part de l'edifici; als primers anys del XIX es van restaurar i reformar algunes parts que s'havien fet molt malbé. Pel que fa a l'església actual, es va començar el 1719 i es va acabar el 1792; estava dedicada a l'anunciació de la Verge, com es pot veure a la seva façana.

A ran de la desamortització de Mendizábal, de 1835, el convent va passar a propietat municipal i l'església al bisbat que, anys més tard, la va convertir en la parròquia de Sant Francesc.

## El barroc a Menorca

El barroc és l'estil artístic dels segles XVII i XVIII, que es caracteritza per la llibertat en la interpretació de les formes clàssiques i per l'abundosa decoració, que li donen un aspecte teatral. És un art que no cerca agradar, sinó commoure i convèncer. Per açò es va convertir en un poderós instrument de propaganda: és l'art de la Contrareforma catòlica i de l'absolutisme dels reis.

Durant els segles XVII i XVIII hi ha a Menorca un ressorgiment

econòmic i hi arriben mercaders i artesans de fora, i també artistes. La riquesa que es produeix es manifesta en la construcció gran quantitat d'edificis religiosos i civils. El barroc a Menorca és fet, a la majoria de casos, per mestres locals anònims, que reben influències diverses: dels corrents barrocs de la península Ibèrica i Mallorca, del barroc hispanoamericà portat pels frares que van a aquell continent com a missioners, i d'un cert classicisme italianitzant.

D'aquesta època són bona part de les esglésies i els palaus de Menorca i alguns edificis públics notables



*Fornícula o capelleta a l'antiga sala capitular del convent de Jesús de Maó*

## El claustre

La part que més destaca de l'edifici és, sens dubte, el claustre. Com la resta de l'edifici és d'estil barroc, encara que molt auster de decoració i amb un cert aire colonial hispanoamericà. Té quatre plantes que s'obren al patí; les superiors per cinc finestres a cada un dels costats i la inferior a través d'arcs. Cada filera d'obertures està separada per pilastres coronades amb capitells jònics.



Les llindes i les claus de volta dels corredors de la planta baixa i del primer pis estan decorats amb motius ornamentals, imatges i símbols franciscans i escuts heràldics.



*Escut amb un mart, de la família Martorell*



*Símbol dels franciscans: dos braços creuats, el de Crist i el de sant Francesc amb els estigmes de Crist, i una creu enmig*



*Sant Francesc, amb els braços estesos, mostrant els estigmes de Crist*



*Mènula d'una de les pilastres del claustre*

## Les rajoles policromades

Tret de l'edifici pròpiament dit, poc és el que ens ha arribat de l'antic convent dels franciscans de Maó. Al Museu hi ha una important col·lecció de rajola esmaltada policromada i un conjunt de ceràmica de cuina i de taula.

Les parets interiors i del claustre estaven decorades amb plafons i sanefes de rajoles policromades catalanes, la majoria fetes entre finals del segle XVII i el XIX.

Al Museu se'n conserven 68 conjunts, dels quals n'hi ha sols 18 d'exposats, tots ells de temàtica figurativa: les catorze estacions del viacrucis i quatre representacions de sants.

Les rajoles esmaltades del Museu de Menorca es divideixen en dos blocs: rajoles figuratives -que representen figures de caire religiós: Crist, la Mare de Déu i sants franciscans- i rajoles ornamentals, dites *de mostra*.



*Plafó de rajola figurativa; representa un beat franciscà amb la mitra i el bàcul, atributs de bisbe*

## *Les rajoles policromades catalanes del Museu de Menorca*

Rajoles figuratives: representen figures religioses cada una de les quals té motius gràfics que les identifiquen; formen plafons de 4, de 12 i de 20 rajoles; molts d'aquests plafons són dins un marc de rajoles que formen una sanefa, ampla o estreta



*Tercera estació del viacrucis*



*Santa Isabel, reina*

Rajoles ornamentals o de mostra: són dibuixos amb motius florals o geomètrics; serveixen com a decoració. N'hi ha de diferents tipus segons la forma de la decoració: sanefes i dibuixos.



Rajoles de dibuix tancat  
(cada rajola és un dibuix)

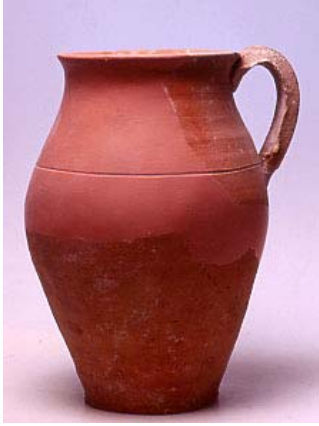
Rajoles de quatre  
(entre les quatre fan un dibuix)

### La ceràmica comuna: de cuina i de taula

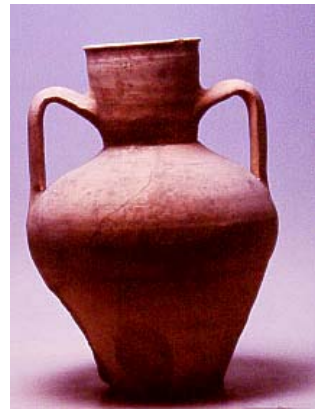
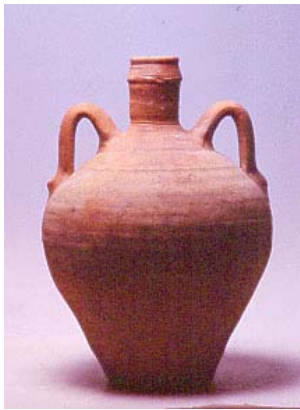
Quan es va fer la restauració i reforma del convent dels franciscans per tal de convertir-lo en museu, dins el reblert dels carcanyols de les voltes del primer pis del claustre van aparèixer peces de ceràmica comuna, de l'època de la construcció de l'edifici.

La troballa permet documentar diferents peces de ceràmica de cuina i de taula del segle XVIII. Aquestes ceràmiques es poden classificar en dos grups: ceràmica de cuina i ceràmica de taula: gerres, olles, cadafs i cassoles, també conegudes a Menorca amb el nom d'origen italià *tià*. En total s'han conservat cinquanta tres peces, de les quals n'hi ha divuit d'exposades.





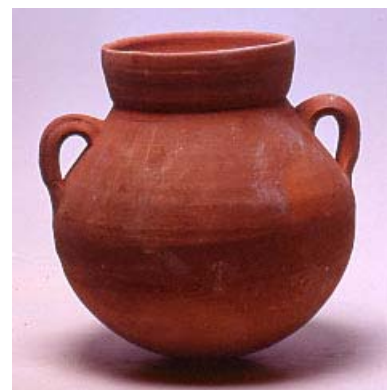
cadafs



gerres



cassola o tià



olla

## Vocabulari

**Bisbat:** Circumscripció territorial de la religió catòlica, al front de la qual hi ha un bisbe. Diòcesi.

**Capitell:** Element arquitectònic que corona una columna.

**Carcanyol:** Buit entre dos arcs o dues voltes.

**Classicisme:** Que fa referència a l'art clàssic. Es diu d'aquell art que vol imitar o s'inspira en el dels grecs i romans.

**Claustre:** Als edificis religiosos cristians, pòrtic que volta un pati, entorn del qual hi ha les diferents dependències. Deriva de l'antiga casa mediterrània, que la trobam a la casa talaiòtica de pati central i al peristil de les *domus* romanes

**Clau:** Pedra que tanca pel seu centre un arc o una volta; a vegades està decorada amb motius esculpits.

**Convent:** Edifici on viu una comunitat de frares o de monges.

**Desamortització de Mendizábal:** Expropiació del béns de l'Església catòlica decretada pel ministre Mendizábal, el 1835.

**Esmalt:** Pintura cuita feta a base de vernissos, olis i pigments metàl·lics, que dóna a la superfície un aspecte vidriat.

**Fra:** Forma abreviada de frare, que precedeix el nom propi de la persona.

**Frare:** Membre d'una comunitat religiosa masculina, dedicada a la predicació i a les obres socials.

**Franciscà:** Orde o classe de frares, que segueixen la regla de Sant Francesc d'Asís.

**Heràldica:** Disciplina que estudia els escuts de reis, nobles, eclesiàstics, ciutats, etc.

**Jònic:** Un dels tres ordres de l'arquitectura grega

**Llinda:** pedra o conjunt de pedres que tanquen la part superior d'una portalada o finestra.

**Sala capitular:** Sala de reunions d'una comunitat religiosa.

**Sanefa:** Banda ornamental que limita un espai o un objecte.

**Viacrucis:** Recorregut de la passió i mort de Jesús; el formen catorze punts o estacions.

## Propostes de treball

*Després d'haver visitat el Museu i escoltat les explicacions, contesta aquestes preguntes:*

- Basant-te en el que has estudiat i amb l'ajuda d'un diccionari, digues breument què és l'art barroc .

- Amb quines estructures constructives de la prehistòria de Menorca i de la història de Roma podries relacionar el claustre.

- Dels tres escuts que veus, digues quins tenen simbologia franciscana i què signifiquen els símbols.



- On eren originàriament les rajoles policromades del Museu de Menorca.

- D'on provenen i a quina època pertanyen ?

- Quants de tipus n'hi ha?

- De quin tipus són les que hi ha exposades ?

- Defineix i digues per a què serveixen els estris de taula i cuina que has vist: olla, cassola, gerra, cadaf.

- Quin altre nom li donam a Menorca a una cassola? D'on prové la paraula ?

## Bibliografia

ANDREU ADAME, C.; 1996: *Les rajoles policromades del convent de Sant Francesc de Maó*. Col. Treballs del Museu de Menorca. Maó.

CASASNOVAS CAMPS, M.A.; 1998: *Història de les Balears*. Edit. Moll. Palma.

FULLANA, M.; 1974: *Diccionari de l'art i dels oficis de la construcció*. Edit. Moll; col. Els treballs i els dies, 11. Palma

PONS PONS, G.; 1960: *El convento de Jesús de Mahón*. Monografías Menorquinas, 48. Ciutadella.

RITA LARRUCEA, M<sup>a</sup>C., ANDREU ADAME, C. I GUAL CERDÓ, J.; 1988: "Ceràmiques del reblert d'una volta del convent de sant Francesc de Maó". *Meloussa, 1*. IME Maó.

SINTES ESPASA, G., ANDREU ADAME, C., HERNANDEZ GOMEZ, M.A.; 1988: "Escultura barroca y clasicista; Mahón, Siglos XVII y XVIII". *Revista de Menorca, tercer trimestre 1988*. Maó.